

## Глава 2 Методический анализ результатов ЕГЭ<sup>1</sup>

по математике профильная  
(наименование учебного предмета)

### РАЗДЕЛ 1. ХАРАКТЕРИСТИКА УЧАСТНИКОВ ЕГЭ ПО УЧЕБНОМУ ПРЕДМЕТУ

#### 1.1. Количество<sup>2</sup> участников ЕГЭ по учебному предмету (за 3 года)

Таблица 2-1

2021 г.		2022 г.		2023 г.	
чел.	% от общего числа участников	чел.	% от общего числа участников	чел.	% от общего числа участников
20	61	19	36	33	62

#### 1.2. Процентное соотношение юношей и девушек, участвующих в ЕГЭ

Таблица 2-2

Пол	2021 г.		2022 г.		2023 г.	
	чел.	% от общего числа участников	чел.	% от общего числа участников	чел.	% от общего числа участников
Женский			5	26	12	36
Мужской			14	74	21	64

#### 1.3. Количество участников ЕГЭ в регионе по категориям

Таблица 2-3

<b>Всего участников ЕГЭ по предмету</b>	33
Из них:	33
– ВТГ, обучающихся по программам СОО	
– ВТГ, обучающихся по программам СПО	
– ВПЛ	

#### 1.4. Количество участников ЕГЭ по типам<sup>3</sup> ОО

Таблица 2-4

<b>Всего ВТГ</b>	
Из них:	
– выпускники лицеев и гимназий	
– выпускники СОШ	

<sup>1</sup>При заполнении разделов Главы 2 рекомендуется использовать массив действительных результатов основного периода ЕГЭ (без учета аннулированных результатов)

<sup>2</sup>Количество участников основного периода проведения ГИА

<sup>3</sup>Перечень категорий ОО может быть уточнен / дополнен с учетом специфики региональной системы образования

<b>Всего ВТГ</b>	
– ...	

### 1.5. Количество участников ЕГЭ по предмету по АТЕ региона

Таблица 2-5

№ п/п	АТЕ	Количество участников ЕГЭ по учебному предмету	% от общего числа участников в регионе
1.			
...			

### 1.6. Основные учебники по предмету из федерального перечня Минпросвещения России (ФПУ)<sup>4</sup>, которые использовались в ОО субъекта Российской Федерации в 2022-2023 учебном году.

Таблица 2-6

№ п/п	Название учебников ФПУ	Примерный процент ОО, в которых использовался учебник
	С. М. Никольский, М.К. Потапов, Н.Н. Решетников, Математика: Алгебра и начала математического анализа, 10 кл., базовый и углубленный уровень, М.: «Просвещение», 2019 А.С. Атанасян, В.Ф. Бутузов, С.Б. Кадомцев и др. Геометрия, 10-11 кл., базовый и углубленный уровни, М.: «Просвещение», 2019	
...		

### 1.7. ВЫВОДЫ о характере изменения количества участников ЕГЭ по учебному предмету.

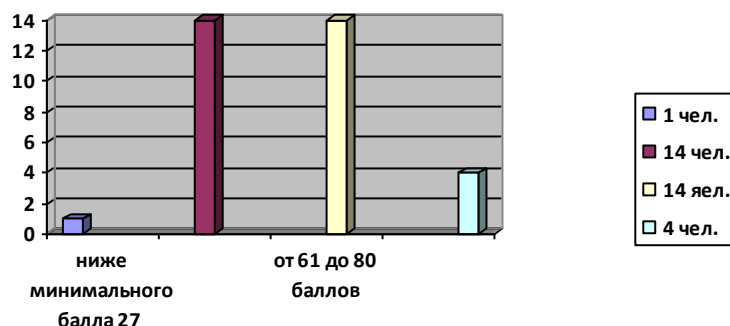
*На основе приведенных в разделе данных отмечается динамика количества участников ЕГЭ по предмету в целом, по отдельным категориям, видам образовательных организаций, АТЕ; демографическая ситуация, изменение нормативных правовых документов, форс-мажорные обстоятельства в регионе и прочие обстоятельства, существенным образом повлиявшие на изменение количества участников ЕГЭ по предмету.*

## РАЗДЕЛ 2. ОСНОВНЫЕ РЕЗУЛЬТАТЫ ЕГЭ ПО ПРЕДМЕТУ

<sup>4</sup> Федеральный перечень учебников, допущенных к использованию при реализации имеющих государственную аккредитацию образовательных программ основного общего и среднего общего образования

## 2.1. Диаграмма распределения тестовых баллов участников ЕГЭ по предмету в 2023 г.

(количество участников, получивших тот или иной тестовый балл)



## 2.2. Динамика результатов ЕГЭ по предмету за последние 3 года

Таблица 2-7

№ п/п	Участников, набравших балл	Субъект Российской Федерации		
		2021 г.	2022 г.	2023 г.
1.	ниже минимального балла <sup>5</sup> , %		10,5	3
2.	от минимального балла до 60 баллов, %		37	42,5
3.	от 61 до 80 баллов, %		52,5	42,5
4.	от 81 до 99 баллов, %		0	12
5.	100 баллов, чел.		0	0
6.	Средний тестовый балл		57,05	60,36

## 2.3. Результаты ЕГЭ по предмету по группам участников экзамена с различным уровнем подготовки:

### 2.3.1. в разрезе категорий<sup>6</sup> участников ЕГЭ

Таблица 2-8

№ п/п	Участников, набравших балл	ВТГ, обучающиеся по программам СОО	ВТГ, обучающиеся по программам СПО	ВПЛ	Участники экзаменов ОВЗ
1.	Доля участников, набравших балл ниже минимального	3			
2.	Доля участников, получивших тестовый балл от минимального балла до 60 баллов	42,5			

<sup>5</sup>Здесь и далее: минимальный балл – установленное Рособрнадзором минимальное количество баллов ЕГЭ, подтверждающее освоение образовательной программы среднего общего образования (по учебному предмету «русский язык» для анализа берется минимальный балл 24).

<sup>6</sup>Перечень категорий ОО может быть дополнен с учетом специфики региональной системы образования

№ п/п	Участников, набравших балл	ВТГ, обучающиеся по программам СОО	ВТГ, обучающиеся по программам СПО	ВПЛ	Участники экзаменов ОВЗ
3.	Доля участников, получивших от 61 до 80 баллов	42,5			
4.	Доля участников, получивших от 81 до 99 баллов	12			
5.	Количество участников, получивших 100 баллов	0			

### 2.3.2.в разрезе типа<sup>7</sup> ОО

Таблица 2-9

	Доля участников, получивших тестовый балл				Количество участников, получивших 100 баллов
	ниже минимального	от минимального до 60 баллов	от 61 до 80 баллов	от 81 до 99 баллов	
СОШ					
Лицеи, гимназии					
...					

### 2.3.3.основные результаты ЕГЭ по предмету в сравнении по АТЕ

Таблица 2-10

№ п/п	Наименование АТЕ	Количество участников экзамена, чел.	Доля участников, получивших тестовый балл				Количество участников, получивших 100 баллов
			ниже минимального	от минимального до 60 баллов	от 61 до 80 баллов	от 81 до 100 баллов	
1.							
	...						

## 2.4. Выделение перечня ОО, продемонстрировавших наиболее высокие и низкие результаты ЕГЭ по предмету

### 2.4.1. Перечень ОО, продемонстрировавших наиболее высокие результаты ЕГЭ по предмету

**Выбирается<sup>8</sup> от 5 до 15% от общего числа ОО в субъекте Российской Федерации, в которых:**

- **доля участников ЕГЭ-ВТГ, получивших от 81 до 100 баллов, имеет максимальные значения (по сравнению с другими ОО субъекта Российской Федерации);**

*Примечание: при необходимости по отдельным предметам можно сравнивать и доли участников ЕГЭ-ВТГ, получивших от 61 до 80 баллов.*

- **доля участников ЕГЭ-ВТГ, не достигших минимального балла, имеет минимальные значения (по сравнению с другими ОО субъекта Российской Федерации)**

<sup>7</sup> Перечень категорий ОО дополняется / уточняется в соответствии со спецификой региональной системы образования

<sup>8</sup> Сравнение результатов по ОО проводится при условии количества ВТГ от ОО не менее 10 человек.

Таблица 2-11

№ п/п	Наименование ОО	Количество участников, чел.	Доля ВТГ, получивших от 81 до 100 баллов	Доля ВТГ, получивших от 61 до 80 баллов	Доля ВТГ, получивших от минимального до 60 баллов	Доля ВТГ, не достигших минимального балла
1.						
	...					

#### 2.4.2. Перечень ОО, продемонстрировавших низкие результаты ЕГЭ по предмету

*Выбирается<sup>9</sup> от 5 до 15% от общего числа ОО в субъекте Российской Федерации, в которых:*

- *доля участников ЕГЭ-ВТГ, не достигших минимального балла, имеет максимальные значения (по сравнению с другими ОО субъекта Российской Федерации);*
- *доля участников ЕГЭ-ВТГ, получивших от 61 до 100 баллов, имеет минимальные значения (по сравнению с другими ОО субъекта Российской Федерации).*

Таблица 2-12

№ п/п	Наименование ОО	Количество участников, чел.	Доля участников, не достигших минимального балла	Доля участников, получивших от минимального балла до 60 баллов	Доля участников, получивших от 61 до 80 баллов	Доля участников, получивших от 81 до 100 баллов
1.						
	...					

#### 2.5. ВЫВОДЫ о характере изменения результатов ЕГЭ по предмету

*На основе приведенных в разделе показателей описываются значимые изменения в результатах ЕГЭ 2023 года по учебному предмету относительно результатов ЕГЭ 2022 г. (при наличии), аргументируется значимость приведенных изменений, приводятся их возможные причины. В случае отсутствия значимых изменений необходимо указать возможные причины стабильности результатов.*

---



---



---

<sup>9</sup> Сравнение результатов по ОО проводится при условии количества участников экзамена по предмету не менее 10.

### Раздел 3. АНАЛИЗ РЕЗУЛЬТАТОВ ВЫПОЛНЕНИЯ ЗАДАНИЙ КИМ<sup>10</sup> Краткая характеристика КИМ по учебному предмету

*Описываются содержательные особенности, которые можно выделить на основе использованных в регионе вариантов КИМ по учебному предмету в 2023 году (с учетом всех заданий, всех типов заданий) в сравнении с КИМ по данному учебному предмету прошлых лет.*

---

---

---

#### 3.2. Анализ выполнения заданий КИМ

*Анализ выполнения КИМ в этом разделе выполняется на основе результатов всего массива участников основного периода ЕГЭ по учебному предмету в субъекте Российской Федерации вне зависимости от выполненного участником экзамена варианта КИМ.*

*Анализ проводится в соответствии с методическими традициями предмета и особенностями экзаменационной модели по предмету (например, по группам заданий одинаковой формы, по видам деятельности, по тематическим разделам и т.п.).*

*Анализ проводится не только на основе среднего процента выполнения, но и на основе результатов выполнения каждого задания группами участников ЕГЭ с разными уровнями подготовки (не достигшие минимального балла, группы с результатами от минимального балла до 60, от 61 до 80 и от 81 до 100 т.б.). Рекомендуется рассматривать задания, проверяющие один и тот же элемент содержания / вид деятельности, в совокупности с учетом их уровней сложности. При статистическом анализе выполнения заданий, система оценивания которых предполагает оценивание по нескольким критериям (например, в КИМ по русскому языку задание с развернутым ответом предполагает оценивание по 12 критериям), следует считать единицами анализа отдельные критерии.*

##### 3.2.1. Статистический анализ выполнения заданий КИМ в 2023 году

*Для анализа основных статистических характеристик заданий используется обобщенный план варианта КИМ по предмету с указанием средних по региону процентов выполнения заданий каждой линии.*

Таблица 2-13

Номер задания в КИМ	Проверяемые элементы содержания / умения	Уровень сложности задания	Процент выполнения задания в субъекте Российской Федерации <sup>11</sup>				
			средний	в группе не преодолев- ших минималь- ный балл	в группе от минимальн ого до 60 т.б.	в группе от 61 до 80 т.б.	в группе от 81 до 100 т.б.
...	...	...	...	...	...	...	...

<sup>10</sup> При формировании отчетов по иностранным языкам рекомендуется составлять отчеты отдельно по устной и по письменной части экзамена.

<sup>11</sup> Вычисляется по формуле  $p = \frac{N}{nt} \cdot 100\%$ , где N – сумма первичных баллов, полученных всеми участниками группы за выполнение задания, n – количество участников в группе, t – максимальный первичный балл за задание.



*В рамках выполнения анализа, по меньшей мере, необходимо указать:*

*– линии заданий с наименьшими процентами выполнения, среди них отдельно выделить:*

- задания базового уровня (с процентом выполнения ниже 50);*
- задания повышенного и высокого уровня (с процентом выполнения ниже 15);*

*– успешно усвоенные и недостаточно усвоенные элементы содержания / усвоенные умения, навыки, виды деятельности.*

---

---

---

### **3.2.2. Содержательный анализ выполнения заданий КИМ**

*Содержательный анализ выполнения заданий КИМ проводится с учетом полученных результатов статистического анализа всего массива результатов экзамена по учебному предмету вне зависимости от выполненного участником экзамена варианта КИМ.*

*На основе данных, приведенных в п 3.2.1, по каждому выявленному наиболее сложному для участников ЕГЭ 2023 года заданию:*

- приводятся характеристики задания,*
  - приводятся типичные ошибки при выполнении этих заданий, проводится анализ возможных причин получения выявленных типичных ошибочных ответов и путей их устранения в ходе обучения школьников предмету в регионе (примеры сложных для участников ЕГЭ заданий приводятся только из вариантов КИМ, номера которых будут направлены в 2023 году в субъекты Российской Федерации дополнительно вместе со статистической информацией о результатах ЕГЭ по соответствующему учебному предмету).*
- 
- 
- 

### **3.2.3. Анализ метапредметных результатов обучения, повлиявших на выполнение заданий КИМ**

*В данном пункте рассматриваются метапредметные результаты освоения основной образовательной программы (далее – метапредметные умения), которые могли повлиять на выполнение заданий КИМ.*

*Согласно ФГОС СОО, должны быть достигнуты не только предметные, но и метапредметные результаты освоения основной образовательной программы, в том числе познавательные, коммуникативные, регулятивные (самоорганизация и самоконтроль).*

*Для анализа результатов по всем учебным предметам следует взять ЕДИНУЮ КЛАССИФИКАЦИЮ метапредметных умений.*



*В анализе по данному пункту приводятся<sup>12</sup> задания / группы заданий, на успешность выполнения которых могла повлиять слабая сформированность метапредметных умений, и указываются соответствующие метапредметные умения; указываются типичные ошибки при выполнении заданий КИМ, обусловленные слабой сформированностью метапредметных умений.*

---

---

---

### **3.2.4. Выводы об итогах анализа выполнения заданий, групп заданий:**

- *Перечень элементов содержания / умений и видов деятельности, усвоение которых всеми школьниками региона в целом можно считать достаточным.*

- *Перечень элементов содержания / умений и видов деятельности, усвоение которых всеми школьниками региона в целом, школьниками с разным уровнем подготовки нельзя считать достаточным.*

- *Выводы об изменении успешности выполнения заданий разных лет по одной теме / проверяемому умению, виду деятельности (если это возможно сделать).*

- *Выводы о существенности вклада содержательных изменений (при наличии изменений) КИМ, использовавшихся в регионе в 2023 году, относительно КИМ прошлых лет.*

- *Выводы о связи динамики результатов проведения ЕГЭ с использованием рекомендаций для системы образования субъекта Российской Федерации,*

---

<sup>12</sup>Примеры заданий приводятся только из вариантов КИМ, номера которых в 2023 году будут направлены в субъекты Российской Федерации дополнительно вместе со статистической информацией о результатах ЕГЭ по соответствующему учебному предмету

включенных с статистико-аналитический отчет результатов ЕГЭ по учебному предмету в 2022 году.

---

---

---

- *Выводы о связи динамики результатов проведения ЕГЭ с проведенными мероприятиями, предложенными для включения в дорожную карту в 2022 году*
- 
- 
- 

- *Прочие выводы*
- 
- 
- 

#### **Раздел 4. РЕКОМЕНДАЦИИ<sup>13</sup> ДЛЯ СИСТЕМЫ ОБРАЗОВАНИЯ СУБЪЕКТА РОССИЙСКОЙ ФЕДЕРАЦИИ**

*Рекомендации<sup>14</sup> для системы образования субъекта Российской Федерации (далее - рекомендации) составляются на основе проведенного анализа выполнения заданий КИМ и выявленных типичных затруднений и ошибок (Раздел 3).*

*Рекомендации должны носить практический характер и давать возможность их использования в работе образовательных организаций, учителей в целях совершенствования образовательного процесса. Следует избегать формальных и нереализуемых рекомендаций.*

*Раздел должен содержать рекомендации по следующему минимальному перечню направлений: **Рекомендации по совершенствованию организации и методики преподавания предмета в субъекте Российской Федерации на основе выявленных типичных затруднений и ошибок***

##### **4.1.1. ...по совершенствованию преподавания учебного предмета всем обучающимся**

- *Учителям, методическим объединениям учителей.*

---

<sup>13</sup>Составление рекомендаций проводится на основе проведенного анализа результатов ЕГЭ и анализа выполнения заданий

<sup>14</sup>Рекомендации, приведенные в этом разделе должны соответствовать следующим основным требованиям:

- *рекомендации должны содержать описание **КОНКРЕТНЫХ** методик / технологий / приемов обучения, организации различных этапов образовательного процесса;*
- *рекомендации должны быть направлены на ликвидацию / предотвращение **выявленных дефицитов** в подготовке обучающихся;*
- *рекомендации должны касаться как предметных, так и метапредметных аспектов подготовки обучающихся.*

- 
- 
- 
- *Муниципальным органам управления образованием.*

- 
- 
- 
- *Прочие рекомендации.*

**4.1.2. ...по организации дифференцированного обучения школьников с разными уровнями предметной подготовки**

- *Учителям, методическим объединениям учителей.*
- 
- 
- 

- *Администрациям образовательных организаций:*
- 
- 
- 

- *Муниципальным органам управления образованием.*
- 
- 
- 

- *Прочие рекомендации.*
- 
- 
-

#### 4.2. Рекомендации по темам для обсуждения / обмена опытом на методических объединениях учителей-предметников

---

---

---

#### 4.3. Рекомендации по возможным направлениям повышения квалификации работников образования для включения в региональную дорожную карту по развитию региональной системы образования

---

---

---

### Раздел 5. Мероприятия, запланированные для включения в ДОРОЖНУЮ КАРТУ по развитию региональной системы образования Анализ эффективности мероприятий, указанных в предложениях в дорожную карту по развитию региональной системы образования на 2022–2023 уч.г.

Таблица 2-14

№ п/п	Название мероприятия	Показатели (дата, формат, место проведения, категории участников)	Выводы об эффективности (или ее отсутствии), свидетельствующие о выводах факты, выводы о необходимости корректировки мероприятия, его отмены или о необходимости продолжения практики подобных мероприятий
...			

#### 5.2. Планируемые меры методической поддержки изучения учебных предметов в 2023-2024уч.г. на региональном уровне.

##### 5.2.1. Планируемые мероприятия методической поддержки изучения учебных предметов в 2023-2024уч.г. на региональном уровне, в том числе в ОО с аномально низкими результатами ЕГЭ 2023 г.

Таблица 2-155

№ п/п	Дата (месяц)	Мероприятие (указать тему и организацию, которая планирует проведение мероприятия)	Категория участников
...			

##### 5.2.2. Трансляция эффективных педагогических практик ОО с наиболее высокими результатами ЕГЭ 2023г.

Таблица 2-166

№ п/п	Дата (месяц)	Мероприятие (указать формат, тему и организацию, которая планирует проведение мероприятия)

...		
-----	--	--

**5.2.3. Планируемые корректирующие диагностические работы с учетом результатов ЕГЭ 2023 г.**

---



---



---

**5.2.4. Работа по другим направлениям**

*Указываются предложения составителей отчета (при наличии)*

---



---



---

**СОСТАВИТЕЛИ ОТЧЕТА по учебному предмету:**

*Ответственный специалист, выполнявший анализ результатов ЕГЭ по учебному предмету*

<i>Фамилия, имя, отчество</i>	<i>Место работы, должность, ученая степень, ученое звание, принадлежность специалиста (к региональным организациям развития образования, к региональным организациям повышения квалификации работников образования, к региональной ПК по учебному предмету, пр.)</i>
...	...

*Специалисты, привлекаемые к анализу результатов ЕГЭ по учебному предмету*

<i>Фамилия, имя, отчество</i>	<i>Место работы, должность, ученая степень, ученое звание, принадлежность специалиста (к региональным организациям развития образования, к региональным организациям повышения квалификации работников образования, к региональной ПК по учебному предмету, пр.)</i>
...	...
...	...

*Ответственный специалист в субъекте Российской Федерации по вопросам организации проведения анализа результатов ЕГЭ по учебным предметам*

<i>Фамилия, имя, отчество</i>	<i>Место работы, должность, ученая степень, ученое звание</i>
...	...